

iHealth[®]

vezeték nélküli pulzoximéter



HASZNÁLATI ÚTMUTATÓ

iHealth[®]

vezeték nélküli pulzoximéter HASZNÁLATI ÚTMUTATÓ TARTALOMJEGYZÉK

BEVEZETÉS ÉS RENDELTETÉSSZERŰ HASZNÁLAT	1
A CSOMAG TARTALMA	1
AZ ESZKÖZ RÉSZEI ÉS A KIJELZŐK	2
TERMÉKLEÍRÁS	2
TERMÉKJELLEMZŐK	3
A PULZOXIMÉTER HASZNÁLATA	3
TISZTÍTÁS ÉS KARBANTARTÁS	5
FIGYELMEZTETÉSEK ÉS ÓVINTÉZKEDÉSEK	5
HIBAELHÁRÍTÁS	7
FCC ÁLTAL MEGKÖVETELT FONTOS INFORMÁCIÓK	8
AZ INDUSTRY CANADA ÁLTAL MEGKÖVETELT FONTOS INFORMÁCIÓK	8

BEVEZETÉS ÉS RENDELTETÉSSZERŰ HASZNÁLAT

Köszönjük, hogy az iHealth vezeték nélküli pulzoximétert választotta. A pulzoximéter segítségével megmérhető a véroxigén telítettsége és a pulzusszám. A pulzoximéter nem egy orvostechológiai eszköz. Kizárólag egészséges emberek használhatják, akik nem orvosi célú sport- vagy rekreációs tevékenységet végeznek. Az eszköz csak a pillanatnyi állapot megmérésére szolgál. Folyamatos monitorozásra nem alkalmas.

Kompatibilitás

Az iHealth vezeték nélküli pulzoximéter a következő eszközökkel használható együtt: iPhone 5+

iPad 3+

iPad Mini+

iPad Air+

iPod Touch (5. generációs)

Kiválasztott Androidos
eszközök

7.0 vagy újabb iOS vagy 4.4 vagy újabb Android operációs rendszer szükséges a használatához

A CSOMAG TARTALMA

Egy (1) iHealth pulzoximéter

Egy (1) csuklópánt

Egy (1) használati útmutató

Egy (1) rövid útmutató

Egy (1) USB-kábel

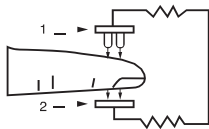
AZ ESZKÖZ RÉSZEI ÉS A KIJELEZŐK



TERMÉKLEÍRÁS

Az iHealth vezeték nélküli pulzoximéter vére oxigéntartalmát és pulzusszámát méri. Az eszköz két fény sugarat bocsát az ujjában lévő vékony vagy kapilláris erekbe. A visszaverődő fény erőssége a vér oxigéntartalmától függ. A mérési eredmény a pulzoximéter kijelzőjén jelenik meg. Az oxigénszaturáció (SpO₂) a teljes kapacitáshoz viszonyított százalékos értékben kerül kifejezésre.

Az SpO₂ normál körülmények között jellemzően 96% és 99% közé esik. A magas tengerszintfeletti magasság és egyéb tényezők befolyásolhatják, hogy az adott egyénnél mi számít normálisnak.



TERMÉKJELLEMZŐK

1. Típus: PO3
2. Kijelző típusa: LED
3. Tápforrás: Lítium-ionos akkumulátor
4. Csúcshullámhossz: 660 nm/880 nm
5. SpO2-mérési tartomány: 70-99%
6. SpO2-mérés pontossága (ARMS): 80%-99% : $\pm 2\%$, 70%-79% : $\pm 3\%$, <70%: nem meghatározott
7. Pulzsmérési tartomány: 30-250 bpm (ütés/perc)
8. Pulzsmérés pontossága: 30-99 bpm: ± 2 bpm, 100-250 bpm: $\pm 2\%$
9. Automatikus kikapcsolás: 8 másodperc inaktivitás követően
10. Üzemeltetési körülmények: 5 °C-40 °C; Páratartalom <80%
11. Tárolási körülmények: -20 °C-55 °C; Páratartalom <95%

A PULZOXIMÉTER HASZNÁLAT

Akkumulátor feltöltése az első használat előtt

Csatlakoztassa az iHealth vezeték nélküli pulzoximétert egy USB-csatlakozóhoz három órára vagy amíg a töltésjelző ki nem alszik.

Alkalmazás letöltése

Töltse le az ingyenes iHealth MyVitals alkalmazást az App Store-ból vagy a Google Play áruházból. iHealth fiókja regisztráláshoz és beállításához kövesse a képernyőn megjelenő utasításokat.

Az iHealth felhő elérése

A felhasználói fiók beállítását követően az alkalmazásban beállított e-mail-címével

és jelszavával hozzáférése lesz egy ingyenes, biztonságos iHealth felhő fiókhhoz. Nyissa meg a www.ihealth-labs.com oldalt, és kattintson a „Sign In” (Bejelentkezés) lehetőségre.

Bluetooth bekapcsolása

iHealth vezeték nélküli pulzoximétere alacsony energiájú Bluetooth 4.0 (BLE) technológiát használ. Kapcsolja be mobileszközén a Bluetooth funkciót, és indítsa el az alkalmazást a csatlakozás megkezdéséhez. A Bluetooth ikon a kapcsolat felállásáig villog. A pulzoximéter dátum- és időbeállítás az első sikeres kapcsolódás alkalmával szinkronizálásra kerül a mobileszközével.

MÉRÉSRE VONATKOZÓ UTASÍTÁSOK

1. Nyissa ki a pulzoximétert, és húzza a mutató-, középső- vagy gyűrűs ujjára úgy, hogy a körme lefele nézzen, a kijelző pedig felfele álljon (a képen látható módon).



2. Nyomja meg egyszer a „Start” gombot a pulzoximéter bekapcsolásához.
3. Mérés közben nem mozgassa a kezét.
4. Pár másodperc után az SpO2 érték megjelenik a kijelzőn és az alkalmazásban, ha az alkalmazás el lett indítva.
5. Ha a jelerősség túl gyenge, ismételje meg a mérést egy másik ujjával.

HASZNÁLAT MOBILESZKÖZ NÉLKÜL

A mobileszközével történő első használat során a pulzoximéter dátum- és időbeállítása az eszközzel szinkronizálásra kerül. A pulzoximéter csatlakoztatott mobileszköz nélkül is használható. Ebben az esetben a mérési eredmények az eszköz memóriájában eltárolásra kerülnek, és a kapcsolat felállásakor feltöltésre kerülnek az alkalmazásba. A pulzoximéter 100 mérési eredmény eltárolására képes. Amikor a memória megtelik, az új mérések felülírják a legrégebbi méréseket.

TISZTÍTÁS ÉS KARBANTARTÁS

1. Hetente tisztítsa meg az eszközt. Egy puha ruhával vagy fültisztító pálcikával és alkohollal óvatosan törölje át az eszköz belsejét. Az alkoholt ne öntse közvetlenül az eszközre.
2. Az eszközt ne ejtse le és ne tegye ki erőbehatásnak.
3. Ne tegye ki közvetlen napfénynek és magas hőmérsékletnek.
4. Ne merítse vízbe.
5. Ha az eszközt fagypont körüli hőmérsékleten tárolta, használat előtt várja meg, amíg szobahőmérsékletűre melegszik.
6. Ne szerelje szét az eszközt.

FIGYELMEZTETÉSEK ÉS ÓVINTÉZKEDÉSEK

1. Ne használja az iHealth vezeték nélküli pulzoximétert mágneses rezonanciás (MR) környezetben.
2. Mérés közben ne mozgassa az ujját. Ellenkező esetben a pulzoximéter a mozgást szívverésként érzékelheti.
3. Ha a pulzoximéter használata közben vérnyomásmérőt is használ, a pulzoximétert a másik kezén használja.

4. A pulzoximéterben nincs riasztás. Az eszköz nem riaszt, ha a véroxigénszintje túl alacsony, vagy ha a pulzusszáma túl alacsony vagy túl magas.
5. A pontos mérések érdekében a pulzoximéternek tisztának kell lennie.
6. A pontos mérések érdekében ujjának tisztának kell lennie.
7. A következők pontatlan méréseket eredményezhetnek (a lista nem teljeskörű):
 - Villódzó vagy éles környezeti fény;
 - Gyenge véráramlás;
 - Alacsony hemoglobinszint;
 - Hipotenzió, súlyos érszűkület, súlyos vérszegénység vagy hipotermia;
 - Körömlakk és/vagy műköröm;
 - Bármilyen nemrégiben elvégzett teszt, amelyhez injekciót vagy intravaszkuláris festéket adtak be.
8. A pulzoximéter gyenge véráramlás esetén nem biztos, hogy megfelelően fog működni. Dörzsölje meg az ujját, hogy felgyorsítsa a vérkeringést vagy a mérést egy másik ujján végezze el.
9. A pulzoximéter a funkcionális hemoglobin oxigéntelítettségét méri. Ha magas a diszfunkcionális hemoglobinok száma (pl. sarlósejtes vérszegénység, szén-monoxid stb. miatt), a mérési eredmény pontatlan lehet.
10. Ne használja a pulzoximétert gyúlékony környezetben (pl. oxigéndús környezetben).
11. Ne használja a pulzoximétert a megadott üzemeltetési és tárolási hőmérséklet-tartományokon kívül.
12. A jeladók, például rádiótelefonok (mobil és vezeték nélküli) bázisállomásai, földi mobilrádiók, amatőr rádiók, AM- és FM-műsorszórók és TV-műsorszórók elektromágneses terének erőssége befolyásolhatja a mérés pontosságát.
13. Az anyagok, amelyből a pulzoximéter készült, nem mérgezők. Az eszköz rendeltetészerű használata esetén nem jelent veszélyt.
14. Kommunikációs rendszerrel felszerelt sürgősségi járművekben történő használata pontatlan méréseket eredményezhet.

15. A pulzoximéter csomagolóanyaga újrahasznosítható, azt a helyi vagy regionális előírások szerint kell összegyűjteni és újrahasznosítani.

16. A pulzoximéter nem újrahasznosítható részeit a helyi vagy regionális előírások szerint kell kidobni.

17. A termék megfelelésért felelős vállalat kifejezett jóváhagyása nélkül végrehajtott változtatások vagy átalakítások esetén a felhasználó a továbbiakban nem jogosult az eszköz használatára.

HIBAE LHÁRÍTÁS

Probléma	Lehetséges ok	Megoldás
Az SpO2 vagy a pulzusszám nem mutat értéket vagy az érték ugrál.	1. Nem megfelelő módon helyezte az ujjára az eszközt. 2. Mérés közben mozgatta az ujját vagy a karját.	1. Húzza le az ujjáról, és megfelelő módon helyezze fel. 2. Ismétlje meg a mérést. Mérés közben maradjon mozdulatlan.
Az eszköz nem kapcsolódik be.	1. Az akkumulátor lemerülhetett. 2. Az eszköz megsérülhetett.	1. Töltse fel az akkumulátort, és próbálja újra. 2. Forduljon az iHealth ügyfélszolgálatához: +1-855-816-7705 vagy support@ihealthlabs.com
Az alacsony töltöttség jel  villog.	Az akkumulátor lemerült.	Töltse fel az akkumulátort, és próbálja újra.
Az alkalmazás nem találja az iHealth pulzoximétert.	Lehet, hogy a Bluetooth kapcsolat nem működik.	Állítsa fel újra a Bluetooth kapcsolatot. Ha a probléma továbbra is fennáll, indítsa újra a mobilkészítét, és 8 másodpercig tartsa nyomva a pulzoximéter gombját az eszköz újraindításához.

FCC ÁLTAL MEGKÖVETELT FONTOS INFORMÁCIÓK

Az eszköz megfelel az FCC-szabályok 15. fejezetének. A működéshez a következő két feltételnek kell teljesülnie:

- (1) Az eszköz nem okozhat káros interferenciát.
- (2) Az eszköznek el kell viselnie minden zavart, beleértve a működési hibákat okozó zavarokat is.

Megjegyzés: Ezt a termék az FCC-szabályok 15-ös része értelmében a „B” osztályú digitális készülékekre vonatkozó határértékekkel összevetve tesztelték, és a készülék megfelelt a tesztelés során. Ezek a határértékek elfogadható védeltséget biztosítanak a káros interferencia ellen az eszköz tipikus lakókörnyezetben való használata esetén. Ez a termék rádiófrekvenciás energiát hoz létre, használ és sugározhat, és zavarhatja a rádiókommunikációt, ha nem az utasításokkal összhangban telepítik és használják. Azonban nem garantálható, hogy egy adott telepítésnél interferencia nem fog előfordulni. Ha a termék káros interferenciát okoz a rádió- és tévékészülékek vételében, és ez a készülék ki- és bekapcsolásával meghatározható, a felhasználónak a következő intézkedések segítségével meg kell próbálnia elhárítani az interferenciát:

- Fordítsa el vagy helyezze át az antennát.
- Vigye távolabb egymástól a készüléket és a vevőegységet.
- Az eszközt egy olyan hálózati aljzathoz csatlakoztassa, amely másik körön található, mint a vevőegység aljzata.
- Kérjen segítséget a forgalmazótól vagy egy rádió-/tévészerezőtől.

AZ INDUSTRY CANADA ÁLTAL MEGKÖVETELT FONTOS INFORMÁCIÓK

Az Industry Canada előírásai értelmében ez a rádiójeladó csak olyan típusú és maximális (vagy kisebb) erősítésű antennával használható, amelyet az adóhoz az

Industry Canada engedélyezett. A többi felhasználót érintő esetleges interferencia mértékének csökkentése érdekében az antenna típusát és erősítését úgy kell megválasztani, hogy az izotrópikusan sugárzott egyenértékű teljesítmény (e. i. r. p.) ne haladja meg a sikeres kommunikációhoz szükséges értéket.

Ez a készülék megfelel az Industry Canada licenc és az RSS szabványok előírásainak. A működéshez a következő két feltételnek kell teljesülnie: (1) az eszköz nem okozhat káros interferenciát, és (2) az eszköznek el kell viselnie minden zavart, beleértve a működési hibákat okozó zavarokat is.

Gyártja az iHealth Lab Inc.
120 San Lucar Ct., Sunnyvale, CA 94086,
USA Ingyenes zöldszám: 1-855-816-7705
www.iHealthlabs.com
support@ihealthlabs.com

Az iHealth az iHealth Lab Inc. bejegyzett védjegye az Egyesült Államokban és más országokban. A Bluetooth® és a Bluetooth logó a Bluetooth SIG, Inc. bejegyzett védjegyei. Azokat az iHealth Labs Inc. engedéllyel használja.

CAN ICES-3(B)/NMB-3(B).

