

# iHealth®

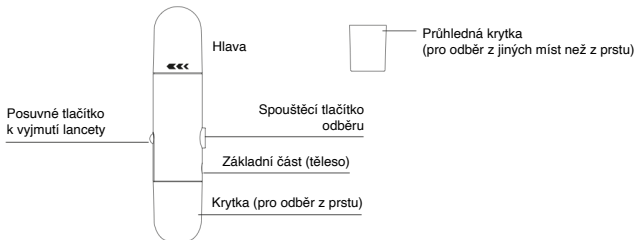
## Odběrová jednotka (pero a lancety)

### Účel použití

Odběrové pero iHealth a lancety iHealth byly speciálně vyvinuty jako příslušenství systému monitorování glukózy v krvi a jsou určeny k odběru vzorků krve z bříška prstu nebo z jiných míst těla za účelem sledování hladiny glukózy v krvi.

Důležité: Odběrové pero a lancety iHealth jsou určeny pouze k jednorázovému použití pro vlastní potřebu. Nejsou vhodné pro používání v lékařské praxi. Lancety nepoužívejte opakovaně ani společně s jinými osobami.

### Jednotlivé součásti odběrové jednotky



### Použití odběrového pera s lancetou

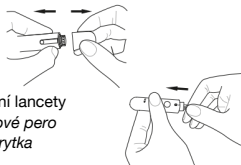
#### 1. Odstranění krytky

Z odběrového pera stáhněte krytku

#### 2. Vložení lancety

Zasuňte novou lancetu pevně do bílé krytky pro uchycení lancety

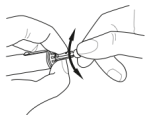
**Poznámka:** Vtlačení lancety do krytky se může odběrové pero napnout. Nepoužívejte lancetu, jestliže byla již předtím krytkou odstraněna.



### 3. Odstranění ochranného disku

Jednou rukou pevně držte lancetu a druhou rukou otáčením odstraňte ochranný disk.

**Poznámka:** Ochranný disk lancety je kontaminován, proto ho po použití zlikvidujte do kontejneru odolného proti propíchnutí.

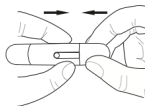


### 4. Opětovné nasazení krytky na odběrové pero

Krytku znovu nasadte na odběrové pero tak, aby slyšitelně zaklapla.

Dejte pozor, abyste se nedotkli nechráněné jehly lancety.

Pro odběr z prstu použijte krytku odběrového pera. Průhlednou krytku použijte k odběru z jiných míst, t.j. ramene, předloktí, dlaně, stehna a lýtká.



### 5. Nastavení odběrového pera

Odběrové pero lze nastavit na pět různých úrovní hloubky. Úroveň

1 je minimální a úroveň 5 maximální hloubka. Otáčením krytky nastavte požadovanou hloubku podle zobrazení v okénku indikátoru (ukazatele) hloubky. Pokyny pro nastavení hloubky lancety:

1 pro jemnou / tenkou pokožku

2 – 3 pro středně tlustou pokožku

4 – 5 pro tlustou / mozolnatou pokožku



### 6. Napnutí ručky

Otáčejte hlavou ve směru šipky, dokud neuslyšíte kliknutí a hlavou už nepůjde dále otáčet. (Ručku jste mohli napnout už v kroku 2.) Nyní můžete provést odběr a otestovat si hladinu glukózy v krvi.



## Výběr preferovaného místa odběru (testování)

Varování: Pokud provádíte test na hypoglykémii (nízká hladina glukózy v krvi) anebo pokud nevíte, zda netrpíte hypoglykemií, doporučujeme provést odběr z prstu.

### Odběr z prstu

a. Nastavte si hloubku na odběrovém peru na úroveň 1.

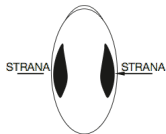
b. Odběrovým perem (s krytkou) jemně zatlačte na bok bříška prstu. (Pro optimální výsledky

provádějte odběr ve stínu.)

c. Stiskněte spouštěcí tlačítko.

d. V případě potřeby zatlačte jemně na prst, dokud se nevytvoří kapka krve o velikosti špendlíkové hlavičky (příklad: ●).

e. Další informace o testování glukózy v krvi jako součásti systému monitorování hladiny glukózy v krvi najdete ve své uživatelské příručce.



**Poznámka:** Hodnoty glukózy v krvi z ramene, předloktí, dlaně, stehna a lýtka nejsou vždy identické s výsledky odběru z břicha prstu.

Neprovádějte testování z žádného jiného místa než z prstu v případě, že hladina glukózy rychle stoupá nebo klesá, během doby kratší než 2 hodiny po jídle, po aplikaci inzulínu, bezprostředně po cvičení či jiném pohybu nebo pokud jste nemocní, resp. ve stresu.



## Odběr z předloktí, ramene, dlaně, stehna a lýtka

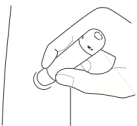
Abyste dostali čerstvou krev na povrch testovacího místa, několik vteřin si toto místo silně masírujte, dokud se citelně nezahřeje. Odběrovým perem se pichnete do testovacího místa a:

a. Držte průhlednou krytku proti povrchu místa testování.

b. Stiskněte spouštěcí tlačítko. Nevytahujte.

c. Silně tlače na odběrové pero, dokud se nevytvoří potřebná kapka krve.

d. Odběrové pero v kolmém směru vytáhněte a dávejte pozor, abyste nerozmazali vzorek krve na testovaném místě.



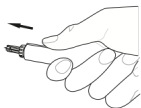
### Důležité:

a. Odběr si neprovádějte na místech s viditelnými žilami nebo jaterními skvrnami, abyste předešli nadměrnému krvácení.

b. Pro odběr krve si nevybírejte ani místa, kde jsou šlachy nebo kloubní kůstky (např. na rukou a v oblasti kotníků).

c. Potřebná je kapka krve o velikosti 0,7  $\mu$ l, což přibližně odpovídá velikosti špendlíkové hlavičky (příklad: ●).

Další informace najdete v uživatelské příručce k systému monitorování glukózy v krvi.



## Vyjmutí (odstranění) použité lancety

Po vykonání testu vyberte lancetu z odběrového pera tak, že stlačíte dolů posuvné tlačítko pro vyjmutí lancety a podržte jej, dokud lanceta nevypadne. Potom tlačítko vrátíte ve směru šipky do původní polohy.

Dbejte na to, abyste použitou lancetu řádně zlikvidovali do kontejneru odolného proti propíchnutí.

## Čištění a dezinfekce

Čištění a dezinfekce jsou pro testovací proces absolutně nevyhnutelné, protože čištění zabezpečuje, aby odběrové pero dobře fungovalo, a dezinfekce zabraňuje tomu, abyste vy nebo jiné osoby byly ohroženi infekcí, resp. křížovou infekcí.

Důrazně vás upozorňujeme na to, abyste po každém použití glukoměr a odběrové pero důkladně očistili a vydezinfikovali. Zároveň vám doporučujeme použít následující produkt: CaviWipes (dezinfekční úterky, registrační číslo EPA: 46781-8).

Dezinfekční úterky CaviWipes, obsahující izopropanol a diizobutyl- fenoxi-etoxyetyl-dimetyl-benzyl-chlorid amonný jako účinnou látku, se při používání pro glukoměry a odběrová pera ukázaly jako zcela bezpečné.

Informace o produktu, možnosti koupě a technické údaje najdete na webové stránce [www.metrex.com](http://www.metrex.com) nebo pokud budete kontaktovat Metrex na čísle +1-800-841-1428.

a. Před testováním si uživatel musí očistit a umýt ruce.

b. Po ukončení testu použijte dezinfekční úterky CaviWipes™ (Metrex® Research Corporation, EPA Reg. No. 46781-8, EPA Est. No. 56952-WI-001) na očištění a dezinfekci odběrového pera v trvání 180 vteřin.

### Poznámka:

1. Každý krok provádění dezinfekce vyžaduje předčištění.
2. Tělo odběrového pera nikdy neponořujte do vody nebo jiné kapaliny. Skladujte na čistém, suchém a dobře větraném místě.
3. Po použití odběrového pera si vždy důkladně umyjte ruce mýdlem a vodou.
4. Máte-li nějaké otázky, volejte číslo +1-855-816-7705.
5. Podrobné informace najdete na těchto kontaktních stránkách:

„Oznámení FDA pro veřejné zdravotnictví: Používání odběrového pera pro odběr z prstu více než jednou osobou představuje riziko přenosu původců chorob přenášených krví: Úvodní oznámení“ (2010)

<http://www.fda.gov/MedicalDevices/Safety/AlertsandNotices/ucm 224025.htm>

„Klinická připomínka CDC: Používání odběrového pera pro odběr z prstu více než jednou osobou představuje riziko přenosu původců chorob přenášených krví“ (2010)  
<http://www.cdc.gov/injectionsafety/Fingerstick-DevicesBGM.html>

Model produktu: ASL-602 (ADL-602)

Výhradní dovozce pro ČR: EasyCo s.r.o.  
Bezová 1658/1, budova Golden Office, 147 00 Praha 4, Česká republika  
[info@easystore.cz](mailto:info@easystore.cz), +420 261 211 521, [www.easystore.cz](http://www.easystore.cz)

Vyrobeno pro iHealth Lab Inc.

USA:

iHealth Lab Inc. [www.ihealthlabs.com](http://www.ihealthlabs.com)  
Mountain View, CA 94043, USA  
+1-855-816-7705 (8:30 – 17:30 PST, pondělí až pátek)

Evropa:



iHealthLabs Europe SARL [www.ihealthlabs.eu](http://www.ihealthlabs.eu)  
3 Rue Tronchet, 75008, Paris, France  
+33(0)1 44 94 04 81 (9:00– 17:30, pondělí až pátek)



Andon Health Co., Ltd.  
No.3 JinPing Street, YaAn Road, Nankai District,  
Tianjin, China  
Vyrobeno v Číně

SYMBOLY:



Pokyny pro testování viz Uživatelská příručka



Sériové číslo

CE 0197

